



# SignalNow<sup>®</sup> Professional

高度利用者向け緊急地震速報専用受信ソフトウェア

SignalNow Professional

取扱説明書

Version 1.2



- ❑ 「高度利用者向け緊急地震速報専用受信ソフトウェア SignalNow Professional」は、ストラテジー株式会社が提供する製品・サービスです。
- ❑ このマニュアルは説明に Windows 7 を使用しています。お使いの OS によって表示される画面や文言が異なる場合があります。その場合は適宜読み替えて頂けますようお願いいたします。
- ❑ 操作方法はマウスの使用を前提に記述しています。Windows 7 および 8 の Windows タッチ機能を使用して操作する場合は、対応する Windows ジェスチャに読み替えていただけますようお願いいたします。
- ❑ SignalNow(シグナルナウ)はエヌ・エス・シー株式会社の登録商標です。その他の製品名称や社名は各社の登録商標または商標です。

## ■ もくじ

■ はじめに .....	4
■ 本製品の特徴 .....	4
■ ライセンス(ソフト電池充電 No.)について .....	5
■ インストール .....	5
○稼働環境 .....	5
○インストール .....	5
Step 1. 準備 .....	5
Step 2. ソフト電池のインストール .....	6
Step 3. SignalNow Professional のインストール .....	7
Step 4. ミドルウェアの更新 .....	9
○アンインストール .....	11
Step 1. SignalNow Professional を終了します .....	11
Step 2. SignalNow Professional のアンインストールを行います .....	11
■ 使い方 .....	12
○起動方法 .....	12
Step 1. SignalNow Professional の起動 .....	12
○設定 - 基本 .....	14
Step 1. [設定]画面を表示します。 .....	14
Step 2. 所在地設定 .....	14
Step 3. ポップアップ条件 .....	16
Step 4. 動作詳細 .....	17
Step 5. 設定画面の終了 .....	18
○設定 - 拡張 .....	19
Step 1. ネットワーク .....	19
Step 2. 訓練 .....	20
■ 各機能の説明 .....	21
○各機能の使い方 .....	21
機能 1. 発生した地震 .....	21
機能 2. バージョン情報 .....	22
機能 3. ログ書出し .....	22
機能 4. 自動ログイン .....	23
機能 5. 終了 .....	23
■ 画面の構成と説明 .....	24
○通知領域のアイコン .....	24
○ポップアップ画面 .....	25
■ Windows 8 専用アプリ SignalNow Professional for Windows ストアについて .....	26
○特徴 .....	26
○インストール方法 .....	26
○アンインストール方法 .....	27
○起動方法 .....	27
○画面構成と機能の説明 .....	27
画面 1. 緊急地震速報 .....	27
画面 2. 訓練報 .....	29
画面 3. 過去に発生した地震の表示 .....	30
共通 .....	31
■ 参考サイト .....	32
■ お問い合わせおよびサポート窓口 .....	32

## ■はじめに

この度は「高度利用者向け緊急地震速報専用受信ソフトウェア SignalNow Professional」(以下「SignalNow Professional」または「本ソフトウェア」と記します)をお買い上げいただきありがとうございます。

この説明書(以下「本説明書」と記します)にて SignalNow Professional のインストール方法から各機能の詳細をご説明しています。

作業前に本説明書を最後までご一読いただくとともに、印刷していつでも参照できるようにお手元に保管されることをお勧めいたします。

巻末には緊急地震速報について、地震が発生した際にとるべき行動など、参考となるサイトもご紹介しています。お客様の理解を深めるための一助としてご参照下さい。

SignalNow Professional を有効にお使いになり、お客様の防災活動に末永くお役立ていただければ幸いです。

## ■本製品の特徴

「SignalNow Professional」はインストールして頂いたその日から、お使いの Windows パソコンで気象庁が提供する「高度利用者向け緊急地震速報」を受信することができるソフトウェアです。

SignalNow Professional を起動するとお使いの Windows と連携して動作し、お客様が登録した地点(所在地)へ地震の揺れが到達すると予測された場合に、揺れの大きさ(震度)と揺れが到達するまでの時間(猶予時間)を画面への表示と報知音(アラーム音)にて、テレビやラジオより早くお知らせします(※所在地と震源地が近い場合など間に合わない場合もあります。緊急地震速報の限界や制限については、巻末に記載の気象庁のサイトなどを利用しご確認ください)。

その他無償の姉妹品「SignalNow Express」と比べると主に以下の機能が強化されています。

### □ より正確な予測震度と猶予時間をお知らせ！

お客様の希望する場所を所在地として緯度・経度にて指定します。更に地盤の堅さも指定することでより正確な予測演算が可能になりました。

### □ オフィス内の Windows パソコンからも利用も可能！

セキュリティ確保のために Proxy サーバーが導入されているオフィスのネットワーク環境でもお使い頂けるようになりました。  
※ファイヤーウォールが設定されている場合など、一部の環境ではお使い頂けない場合があります。

### □ 地図の表示速度が高速に！

専用の地図データを用意したことで、回線が混雑した場合などに地図の表示が遅れたりすることが無くなりました。

### □ 気象庁ガイドラインに適合！

気象庁が定める「緊急地震速報を適切に利用するために必要な受信端末の機能及び配信能力に関するガイドライン」に適合しており、安心してご利用いただけます。

なお、Signalnow Professional は専用機 SignalNow と違い、Windows パソコンの稼働に併せて動作します。Windows がスリープ状態やサスペンド状態の時は本ソフトウェアも動作を停止しますのでご注意ください。

## ■ライセンス(ソフト電池充電 No.)について

SignalNow Professional は利用期間が定められたソフトウェアです。利用期間の管理はパルティオソフト株式会社製品のソフト電池を使用しています。

SignalNow Professional を継続してお使いいただくためにはライセンス登録期間内(インストールしてから 7 日間)にソフト電池の充電を行って下さい。充電が完了すると、充電したその日から 1 年間 SignalNow Professional をお使い頂けます。

## ■インストール

### ○稼働環境

以下のシステム要件を満たす環境(Windows パソコン)が必要です。

システム要件	
日本語 OS:	Windows 8・Windows 7・Windows Vista(32 ビット・64 ビット)、Windows XP(32 ビット) ※64 ビット OS の場合、SignalNow Professional は WOW64 を使用して動作します。 ※Windows 8 の場合、デスクトップモードで動作します。Windows ストアより Windows 8 専用アプリを取得することができます。
プロセッサ:	お使いの OS が推奨するもの
メモリ:	お使いの OS が推奨するもの
ハードディスク:	20MB 以上の空き容量
ミドルウェア:	Microsoft .NET Framework 3.5 SP1 以上、Windows Media Player 11 以上
その他:	インターネット常時接続環境

### ○インストール

#### Step 1. 準備

※DVD 版などパッケージ製品をご購入の場合は、Step 2.へお進み下さい。

1. SignalNow Professional を使用するユーザーでログオン（サインイン）します。

#### [Windows 8、Windows 7、Windows Vista を使用している場合]

アカウント種類に「管理者」が割り当てられた管理者アカウントが必要です。  
管理者アカウント以外のユーザーアカウントでログオンした場合、インストールの途中で管理者アカウントのパスワードの入力を求められます。  
※Windows 8 をお使いの場合、サインインしたらスタート画面にある[デスクトップ]タイルをクリックしてデスクトップ画面を表示してください。

#### [Windows XP を使用している場合]

Administrator グループに所属しているユーザーアカウントまたはコンピュータの管理者アカウントでログオンします。

2. ダウンロードしたインストール用 zip ファイルを適当なフォルダーへ展開します。

展開先のフォルダーは任意の場所で構いません。この説明書では展開先として「作業用」フォルダーをデスクトップに作成したと仮定して説明しています。

インストール用 zip ファイル名:	SignalNowProfessional_X_XX_X_Setup.zip ※実際のファイル名は X_XX_X の部分がバージョンを示す数字に置き換わります。
展開先フォルダーの場所:	デスクトップの「作業用」フォルダー

## Step 2. ソフト電池のインストール

### ① 管理者権限がない場合

管理者権限を持たないユーザーでログオンした場合、管理者アカウントのユーザー名とパスワードの入力を求められます。  
その場合は入力してから[はい]ボタンをクリックしてインストーラーを起動させます。

1. ソフト電池をインストールするために「作業用」フォルダーに展開された sdr4280j.exe(※4280 はバージョンにより異なる場合があります。適宜読み替えてください)を実行します。  
→ インストール継続許可を求めるために[ユーザー アカウント制御]画面が表示されます。



図) ソフト電池インストール確認のためのユーザーアカウント制御(UAC)

2. [はい]ボタンを押して、ソフト電池用インストーラーを起動します。  
→ [SdRt4200 - InstallShield Wizard]画面が表示され、ソフト電池のインストーラーが起動します。

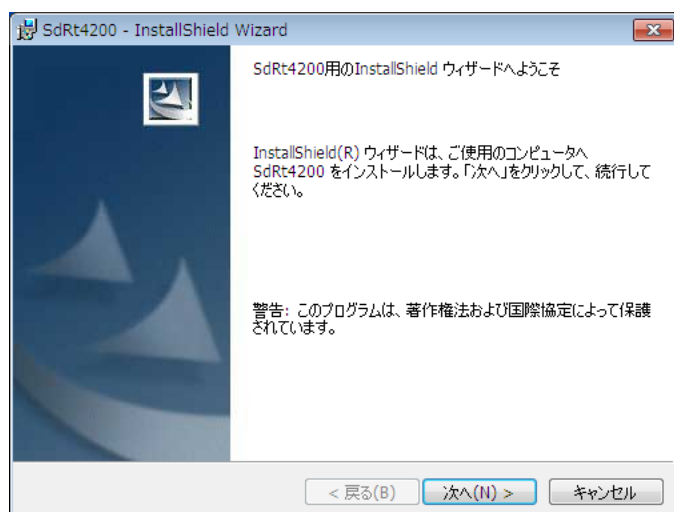


図) ソフト電池インストーラー起動画面

3. ソフト電池のインストールを開始します。  
各画面に表示される内容に従い[次へ]ボタンを何回かクリックして、インストール作業を

進めます。

4. ソフト電池のインストールを完了させます。

[完了]ボタンを押して、ソフト電池のインストールを完了させます。

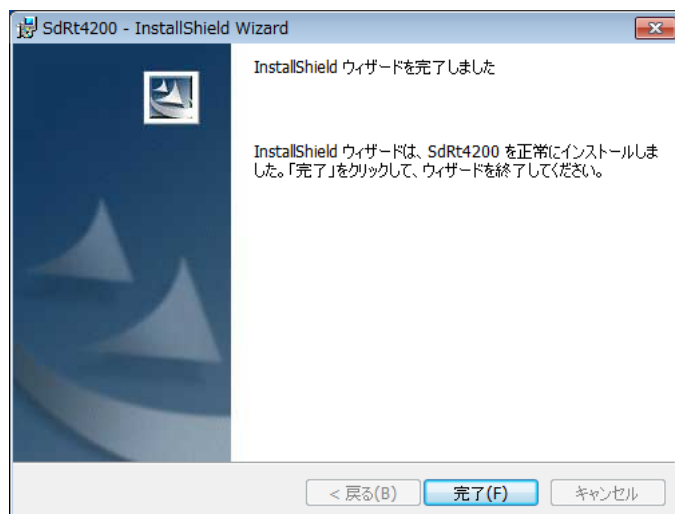


図) ソフト電池のインストール完了

### Step 3. SignalNow Professional のインストール

#### ① 管理者権限がない場合

管理者権限を持たないユーザーでログオンした場合、管理者アカウントのユーザー名とパスワードの入力を求められます。その場合は入力してから[はい]ボタンをクリックしてインストーラーを起動させます。

1. SignalNow Professional のインストーラーを起動します。

「作業用」フォルダーの中にある「SignalNowProfessional\_Installer」フォルダー内の Setup(「Setup.exe」と表示される場合もあります)を実行します。

#### ① 起動するファイルには注意

SNPro\_pack(または「SNPro\_pack.exe」)ファイルは実行しないで下さい。間違えて SNPro\_pack を実行して、インストールを行った場合は、一度アンインストールをしてから setup ファイルを使用してインストールを行ってください。

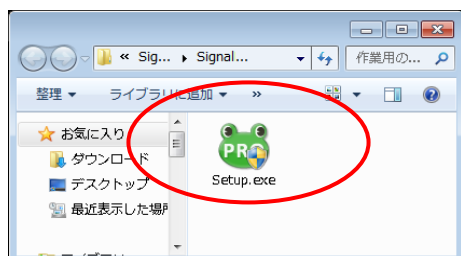


図) SignalNow Professional インストーラーファイル

→ インストール継続許可を求めるために[ユーザー アカウント制御]画面が表示されます。

## SignalNow Professional

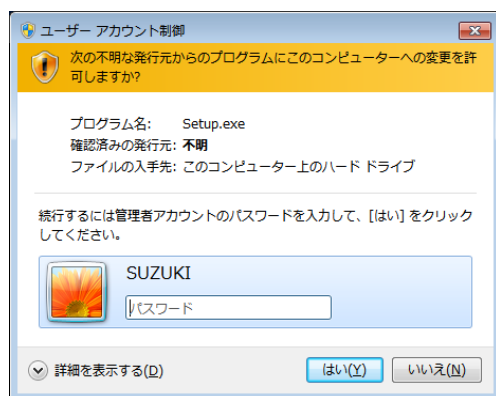


図) SignalNow Professional インストール確認のためのユーザーアカウント制御(UAC)

2. [はい]ボタンを押して、SignalNow Professional 用インストーラーを起動します。  
→ 「SignalNow Professional」画面が表示され、SignalNow Professional のインストーラーが起動します。

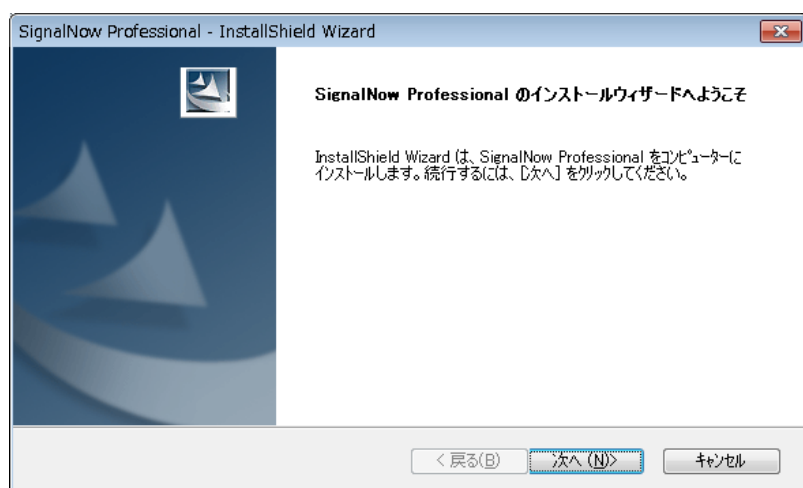


図) SignalNow Professional インストーラー起動画面

3. [次へ]ボタンをクリックして、SignalNow Professional のインストールを開始します。
4. [同意する]をクリックしてから、[次へ]ボタンをクリックします。  
緊急地震速報の特性や限界等記述されています。よく読んでから次の手順に進んで下さい。

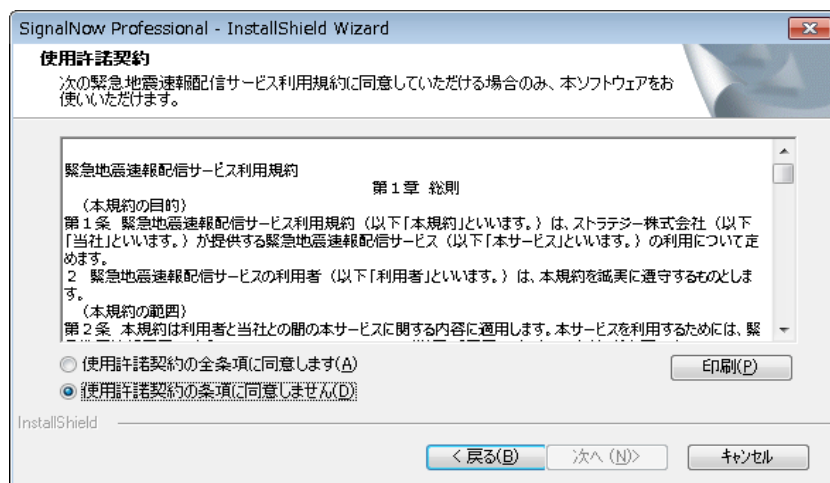


図) 緊急地震速報サービス利用規約確認



## 5. [次へ]ボタンをクリックします。

インストール先を変更したい場合は[参照]ボタンをクリックして、任意のフォルダーを選択します。

## ① 任意のフォルダーにインストールする場合は

以下のフォルダーは選択しないでください。お使いの Windows パソコンの誤動作などを引き起こす可能性があります。

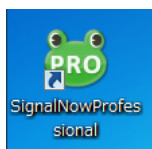
[条件-指定してはいけないフォルダー]

- ・ 他社製プログラムが作成したフォルダー
- ・ OS の基本ファイルが保存されるフォルダー  
Windows, WinNT
- ・ 他のユーザーアカウント権限で管理しているフォルダー

## 6. [次へ]ボタンをクリックします。

## 7. [閉じる]ボタンをクリックして、インストールを完了します。

→ デスクトップに緑色のカエルの顔のアイコンが作成されます。



## ☒ SignalNow Professional デスクトップのアイコン

※ Windows の[スタート]メニュー内にある[スタートアップ]にも「SignalNow Professional」のショートカットが登録されます。

次回の Windows へのログオン時から自動的に[SignalNow Professional ログイン]画面が表示されます。

## Step 4. ミドルウェアの更新

SignalNow Professional は動作するために次のプログラムをミドルウェアとして使用します。

マイクロソフト社のサイトよりダウンロードしてお使いの Windows パソコンにインストールして下さい。

- ☐ .NET Framework 3.5 SP1 以上
- ☐ Microsoft Windows Media Player 11 以上

## 1. 次のサイトを参考に、.NET Framework のバージョンを確認します。

マイクロソフト社 Microsoft サポート: インストールされている Microsoft .NET Framework のバージョンおよび Service Pack のレベルを確認する方法  
<http://support.microsoft.com/kb/318785/ja>

## 2. .NET Framework 3.5 SP1 以上をマイクロソフト社のサイトよりダウンロードしてインストールします。

マイクロソフト社 Microsoft Download Center URL:

<http://www.microsoft.com/downloads/ja-jp/details.aspx?familyid=ab99342f-5d1a-413d-8319-81da479ab0d7>

※.NET Framework 3.5 の最新版をお使い下さい。.NET Framework 4 では動作しません。

※URL は変更される場合があります。

## SignalNow Professional

3. Microsoft Windows Media Player 11 以上をマイクロソフト社のサイトよりダウンロードしてインストールします。

マイクロソフト社 Microsoft Download Center URL:

<http://www.microsoft.com/ja-jp/windows/windowsmedia/download/default.aspx>

X

※お使いの Windows のバージョンに併せた Windows Media Player11 をお使い下さい。

※URL は変更される場合があります。

4. Windows を再起動します。

念のため Windows パソコンを再起動します。再起動後、「使い方 起動方法」の説明へお進み下さい。

## ○アンインストール

### Step 1. SignalNow Professional を終了します

1. SignalNow Professional を終了します。

### Step 2. SignalNow Professional のアンインストールを行います

#### [Windows 8 を使用している場合]

1. スタート画面でアプリバー※を表示して[すべてのアプリ]をクリック（タッチ）します。  
→ インストールされている全てのアプリが一覧表示されます。  
  
※アプリバーの表示はタイルの無いところ（背景）でマウスを右クリックしてください。
2. 表示されたアプリの一覧より[コントロールパネル]をクリックします。  
→ コントロールパネルが表示されます。
3. [プログラムのアンインストール]をクリックします。  
→ インストール済みのプログラムが一覧表示されます。
4. 一覧から「SignalNow Professional」を選択し、[アンインストール]をクリックします。
5. 画面の指示に従いアンインストールの操作を続けます。

#### [Windows 7、Windows Vista を使用している場合]

1. Windows の[スタート]ボタンをクリックし、表示されたメニューより[コントロールパネル]をクリックします。  
→ コントロールパネルが表示されます。
2. [プログラムのアンインストール]※をクリックします。  
※Windows XP を使用している場合、[プログラムの追加と削除]です。  
→ インストール済みのプログラムが一覧表示されます。
3. 一覧から「SignalNow Professional」を選択し、[アンインストール]※をクリックします。  
※Windows XP を使用している場合、[削除]ボタンをクリックします。
4. 画面の指示に従いアンインストールの操作を続けます。

## ■使い方

### ○起動方法

SignalNow Professional は起動後に緊急地震速報配信サーバーへのログインが完了することで動作を開始します。SignalNow Professional を起動する前にインターネットへの接続を忘れずに行ってください。

#### Step 1. SignalNow Professional の起動

1. デスクトップにある SignalNow Professional のアイコン(緑色のカエルのアイコン)をダブルクリックします。

→ [SignalNow Professional サーバーログイン]画面が表示されます。

※[スタートアップ]に登録されている場合は Windows へログオンと同時に表示されます。



図) [SignalNow Professional サーバーログイン]画面

#### ① インストール後に初めて起動する場合は(ソフト電池の充電)

本ソフトウェアにはライセンス登録期間が設けられています。この期間に「ソフト電池充電 No.」を購入してソフト電池の充電を行ってください。

パッケージ製品には「ソフト電池充電 No.(365 日分)」が同封されています。

以下の手順にて充電を行います。

- 1.[ソフト電池メーターを開く]ボタンをクリックします。  
→ [ソフト電池メーター]画面が表示されます。

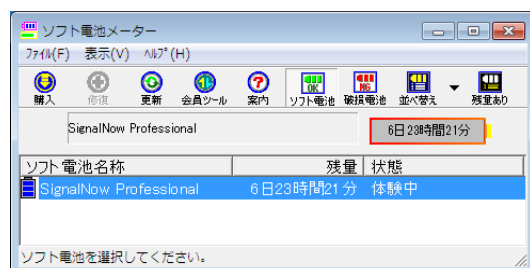
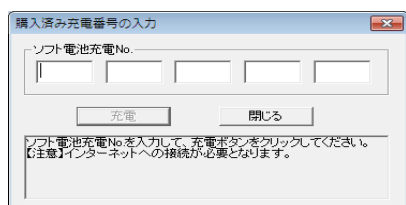


図) [ソフト電池メーター]画面

2. ソフト電池名称が表示されている一覧から[SignalNow Professional]をクリックして選択します。
3. [ファイル]メニューより[購入済み番号で充電]をクリックします。  
→ [購入済み充電番号の入力]画面が表示されます。
4. 「ソフト電池充電 No.」を入力して[充電]ボタンをクリックして下さい。  
→ 充電され、利用可能期間が延長されます。



2. [サーバーへログインを開始]ボタンをクリックします。  
→ 緊急地震速報配信サーバーへログインし、動作を開始します。動作を開始するとタスクトレイに緑色のカエルのアイコン※が表示されます。

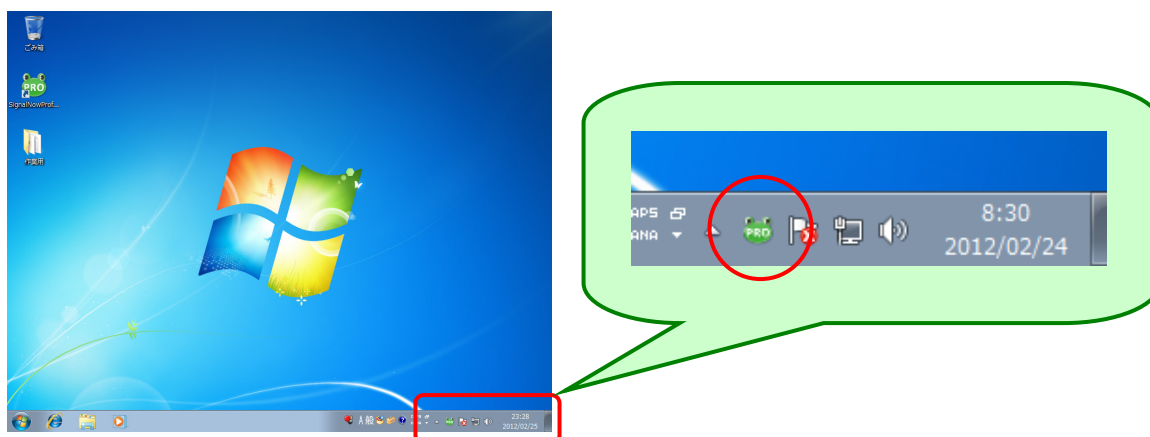


図) 通知領域内のアイコン

※アイコンが赤色で表示された場合は、緊急地震速報配信サーバーへログインが失敗しました。インターネットに正しく接続されているかなどネットワークの環境をご確認下さい。

① Windows へログオンしたら自動的にサーバーへログインしたい時は

[自動でログインする]をクリックし、チェックマークを付けてから[サーバーへログイン]ボタンをクリックして下さい。  
次回から Windows へログオンする毎に[SignalNow Professional ログイン]画面が表示され、さらにサーバーへのログイン処理が自動的に行われます。

① タスクバーの通知領域とは

通常通知領域とはタスクバーの右端にある時間と日付が表示されている付近の小さなアイコンが表示されている領域のことです。

## ○設定－基本

SignalNow Professional を正しくお使い頂くために、いくつかの基本となる設定を行います。

### Step 1. [設定]画面を表示します。

設定は各機能を設定する専用の画面から行います。

- ❑ [設定]画面は複数のタブから構成されています。タブを切り替えることにより、設定内容の種類を変更することができます。
  - ❑ 設定作業が終了したら[設定を登録]ボタンをクリックすることで、全てのタブの内容が反映され、自動的に緊急地震速報配信サーバーへ再ログインします。
  - ❑ [キャンセル]ボタンをクリックすると、[設定]画面にて変更した内容は破棄されます。
1. タスクトレイにある SignalNow Professional のアイコンを右クリックし、表示されたポップアップメニューから[設定]をクリックします。
- [設定]画面が表示されます。

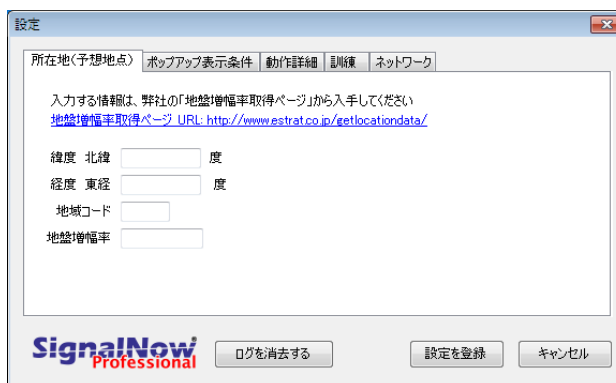
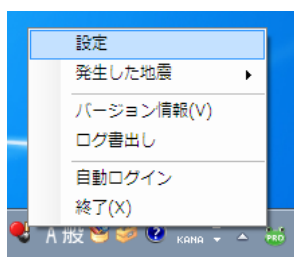


図) ポップアップメニューと設定画面

### Step 2. 所在地設定

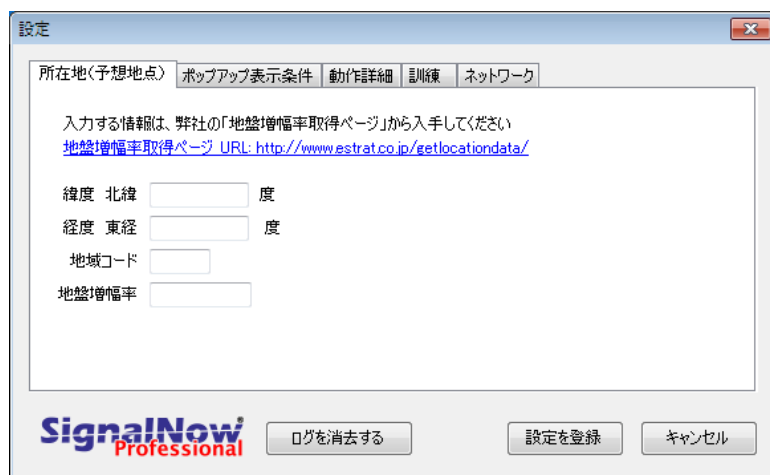


図) [所在地(予想地点)]画面

お客様がいる場所(SignalNow Professionalをインストールした Windows パソコンの設置場所)を「所在地」といいます。

所在地の登録には4種類の情報が必要です。これらの情報はストラテジー株式会社の専用ページ「緊急地震速報用 地盤増幅率取得ページ」から入手します。

1. [設定]画面の中にある[所在地(予想地点)]タブをクリックします。
  2. [地盤増幅率取得ページ URL: <http://www.estrat.co.jp/getlocationdata/>]をクリックします。
- ブラウザーが自動的に起動され「緊急地震速報用 地盤増幅率取得ページ」が表示されます。

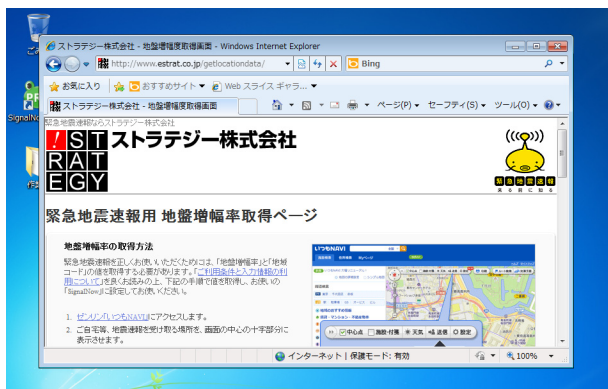


図 地盤増幅率取得ページ

3. 「緊急地震速報用 地盤増幅率取得ページ」の説明を読み、手順通りすすめて以下の情報を入手します。

- ☐ 緯度 北緯
- ☐ 経度 東経
- ☐ 地域コード
- ☐ 地盤増幅率

3. 入手した情報を所在地情報として入力します。

地盤増幅率の取得用フォーム

※は必須入力項目です。

ゼンリン 地図のリンク	<a href="#">ゼンリン(いつもNAVI)</a> で取得した地図のリンクURLをペーストします	
緯度・経度の入力方法	<input checked="" type="radio"/> 地図のリンクからの自動入力(推奨) <input type="radio"/> 手動入力	
緯度・経度 ※	緯度: <input type="text"/>	経度: <input type="text"/>
郵便番号	<input type="text"/> - <input type="text"/> <input type="button" value="住所自動入力"/>	
住所 ※	<input type="text"/>	
メールアドレス ※	<input type="text"/>	
メールアドレス(確認用) ※	<input type="text"/>	
<input type="button" value="送信"/>		

地盤増幅率と地域コード

地域コード	999
地盤増幅率	9.999999

図 緯度 経度 地域コードと地盤増幅率の結果ページ

## Step 3. ポップアップ条件

設定

所在地(予想地点) ポップアップ表示条件 動作詳細 訓練 ネットワーク

算出した予測震度(※1)が 0.0 より大きい場合に、次の条件に基づきポップアップ表示します。

震源地マグニチュード 10.0 以上 または(OR) 所在地予想震度 3 以上  
(震度階級)(※2)

※1 内部計算により求められた小数での数値です。この数値を元に予想震度を決定します。  
 ※2 震度の計算数値と震度階級の関係については気象庁のホームページの「計測震度の算出方法」のページを参考ください。

使用するデータの確かさ

☐ 早さ優先 ( Territories法1点 以上 )  
☒ 精度優先 ( Territories法2点 以上 )

SignalNow Professional ログを消去する 設定を登録 キャンセル

図) [ポップアップ表示条件]画面

日本のどこかで地震が発生し、SignalNow Professional は緊急地震速報を受信すると即座に予測演算処理を行います。

予測演算した結果がポップアップ条件に一致する場合、SignalNow Professional は画面をポップアップさせ、報知音(アラーム音)とともにお知らせします。

1. [設定]画面の中にある[ポップアップ表示条件]タブをクリックします。
2. [震源地マグニチュード]を右隣にあるドロップダウンリストから希望するマグニチュードの大きさをクリックして選択します。
3. [所在地予想震度]を右隣にあるドロップダウンリストから希望する震度をクリックして選択します。

## ① ポップアップ条件について

ポップアップ条件は OR("または")条件として扱われ、[震源地マグニチュード]か、または[所在地予想震度]のどちらか一方が条件に一致した場合にお知らせします。

但し、予測演算した所在地に対する予測震度の大きさが 0.0 を超えない場合は、ポップアップ条件に一致してもお知らせすることはありません。

例 - 条件に一致してもお知らせしない)

[設定条件]

所在地: 「愛媛県の県庁所在地」  
 震源地マグニチュード: **1.0 以上**  
 所在地予想震度: 1 以上

[発生した地震]

震源地: 北海道沖  
 マグニチュード: **8**

この場合、マグニチュードの条件には一致しますが、北海道沖で発生した地震の揺れが愛媛県の県庁所在地までは届かないと予測されるため、お知らせしません。



4. [使用するデータの確からしさ]を選択します。通常は[精度優先(テリトリー法 2 点以上)]をクリックして選択して下さい。

#### ① “確からしさ”とは

地震が発生すると全国にある観測点から気象庁へ地震の情報が送られます。気象庁はそれら情報をとりまとめて解析し、緊急地震速報として発信します。この緊急地震速報の正確性を気象庁では「確からしさ」として表現しています。

複数の観測点から得られた情報を基に解析した方が、精度の高い緊急地震速報を発信することができますが、解析に要する時間が比較的に長くなります。逆に観測点の数が少ない場合は緊急地震速報の精度は低くなりますが、その分速く発信することができます。

SignalNow Professional では予測演算に使用する緊急地震速報を次の 2 種類の確からしさから選択することができます。

- ☐ 早さ優先(テリトリー法 1 点以上)  
1 箇所以上の観測点を使用した緊急地震速報
- ☐ 精度優先(テリトリー法 2 点以上)  
2 箇所以上の観測点を使用した緊急地震速報

専用機 SignalNow では他にグリッドサーチ法( 3 / 4 点、5 点以上)も選択できますが、実用上「精度優先(テリトリー法 2 点以上)」を選択して殆ど問題はありません。

## Step 4. 動作詳細

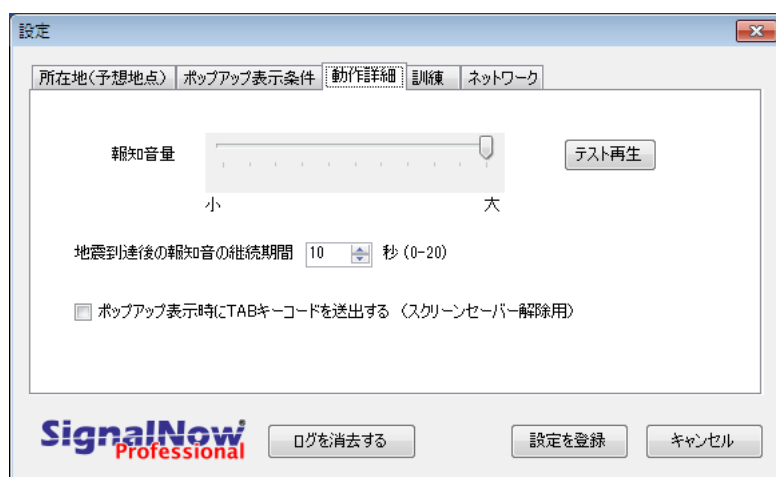


図) [動作詳細]画面

地震をお知らせするときの動作を設定します。設定できる動作は次の通りです。

- ☐ 報知音量(アラーム音量)  
地震の揺れが到達することをお知らせする報知音の音量です。
- ☐ 報知音の継続時間  
猶予秒数が 0 になってから(地震の揺れが所在地に到達してから)も、継続して報知音を鳴らす時間を秒数で指定します。
- ☐ スクリーンセーバー解除

ポップアップした際、スクリーンセーバーが動作していると SignalNow Professional の

Copyright (C) 2012 Strategy Corporation. All rights reserved.

※無断転載複製を禁ず。

## SignalNow Professional

画面が表示されません(報知音のみでお知らせします)。この機能を有効にすると SignalNow Professional により TAB キーを送出し、スクリーンセーバーを解除することができます。

1. [設定]画面の中にある[動作詳細]タブをクリックします。
2. [報知音量]を設定します。スライダーのつまみをドラッグして音量を変更することができます。  
→ [テスト再生]ボタンをクリックして、音量を確認できます。
3. [地震到達後の報知音の継続期間]を秒数で指定します。  
→ 上下矢印ボタンをクリックして入力することもできます。
4. スクリーンセーバーの動作中に、ポップアップ画面を強制的に表示させるためには[ポップアップ表示時に TAB キーコードを送出する(スクリーンセーバー解除用)]をクリックして、チェックマークを付けてください。

### Step 5. 設定画面の終了

- 1.[設定を登録]ボタンをクリックして下さい。  
→ SignalNow Professional は設定された内容を記憶し、即座に有効にします。

❗ 入力した設定内容を無効にしたい場合

[キャンセル]ボタンをクリックしてください。

## ○設定－拡張

SignalNow Professional をオフィスで使用するための設定やその他の機能を設定します。

### Step 1. ネットワーク

※プロキシサーバーを使用していないネットワーク環境で箱の手順は不要です。

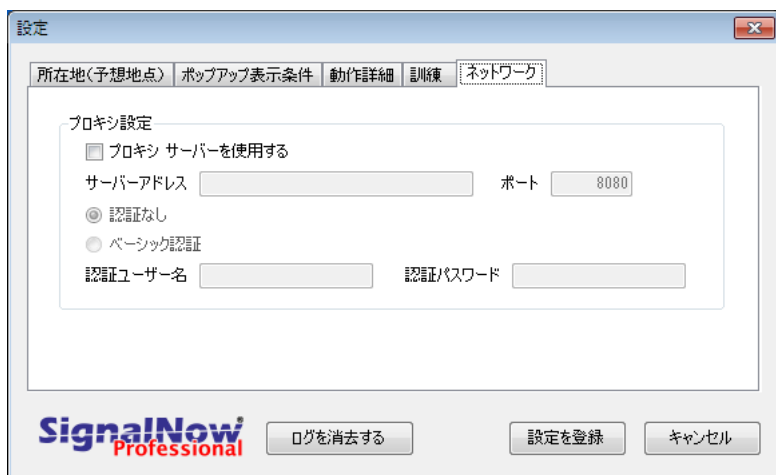


図) [ネットワーク]画面

オフィスネットワークではセキュリティを向上させるためにプロキシサーバーを使用している場合があります。

この場合、SignalNow Professional を正しく緊急地震速報配信サーバーと通信させるためにプロキシサーバーの設定を行う必要があります。

ネットワーク管理者に設定情報をご確認下さい。

1. [プロキシ サーバーを使用する]をクリックして、チェックマークをつけます。  
→ [サーバーアドレス]、[ポート]と認証方法が入力および選択できるようになります。
2. [サーバーアドレス]と[ポート]を入力します。
3. 認証方法を[認証無し]か[ベーシック認証]のどちらかをクリックして選択します。

#### ① ベーシック認証

ベーシック認証を選択した場合、認証に必要な[認証ユーザー名]と[認証パスワード]が入力できるようになります。それぞれ入力してください。

## Step 2. 訓練

※訓練機能を使用する場合、この画面から設定します。普段使う際の設定は必要ありません。詳細は機能説明のページをご参照下さい。

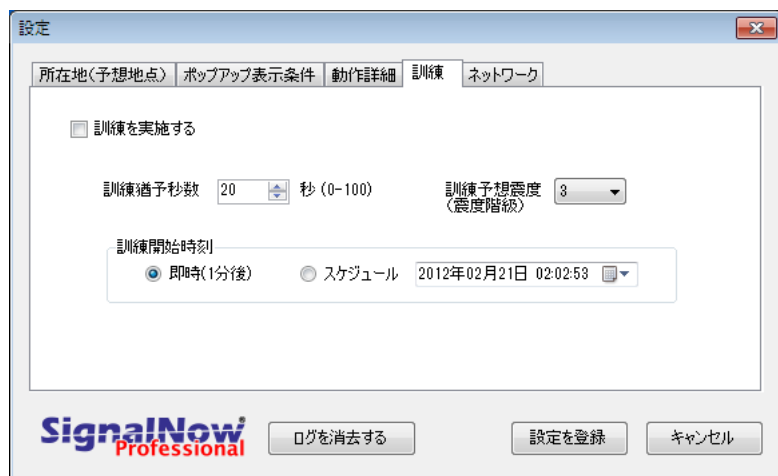


図) [訓練]画面

仮想的に地震が発生した状況を再現し、SignalNow Professional がどのように動作するのか確認することができます。この機能を使用して訓練等にお役立て下さい。

指定する項目とその意味は次の通りです。

- [訓練猶予秒数]：地震の揺れが所在地に対して到達するまでの時間(猶予秒数)を秒単位で指定します。
- [訓練予想震度]：所在地に対して到達する揺れの大きさ(予想震度)をドロップダウンリストから選択します。
- [訓練開始時刻：即時(1分後)]：[設定を登録]ボタンを押してから約 1 分後に地震が発生させます。
- [訓練開始時刻：スケジュール]：希望する地震の発生日時がある場合に選択し、希望する日時を指定します。現在の時刻から 1 分以上未来の日時を指定してください。

1. [訓練を実施する]をクリックして、チェックマークを付けます。  
→ 訓練実施後には自動的に初期状態(チェックマークが外れた状態)にもどります。
2. [訓練猶予秒数]、[訓練予想震度]をそれぞれ指定します。
3. [訓練開始時刻：即時(1分後)]か[訓練開始時刻：スケジュール]を選択します。[訓練開始時刻：スケジュール]を選択した場合は、併せて希望する日時を指定します。  
※[訓練開始時刻：即時(1分後)]を選択した場合は[設定を登録]ボタンをクリックしてから約 1 分後に動作します。
4. [設定を登録]ボタンをクリックして、訓練の登録を行います。中止する場合は[キャンセル]ボタンをクリックしてください。  
→ 訓練用の地震が発生し、ポップアップ画面が表示されます。

## ■各機能の説明

この章では SignalNow Professional の各機能について説明します。

### ○各機能の使い方

ポップアップメニューから各機能呼び出して使用します。

1. タスクバーの通知領域※にある SignalNow Professional のアイコンを右クリックして、ポップアップメニューを表示します。

→ ポップアップメニューが表示されます。

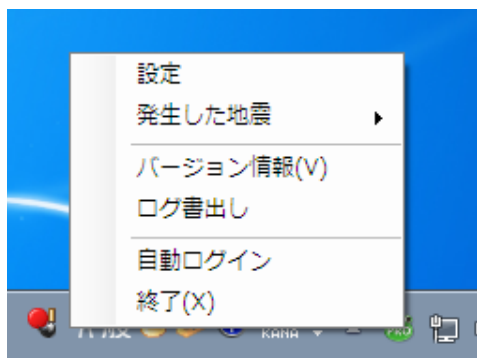


図) ポップアップメニュー

2. 希望する各機能をクリックして呼び出します。

※[設定]機能については「設定－基本」の章をご参照下さい。

### 機能 1. 発生した地震

過去に発生した地震の情報をポップアップ画面にて確認することができます。

過去に発生した 5 つの地震が履歴としてサブメニューに表示されます(古い地震情報から先に削除されます)。その中から希望する地震をクリックして表示します。

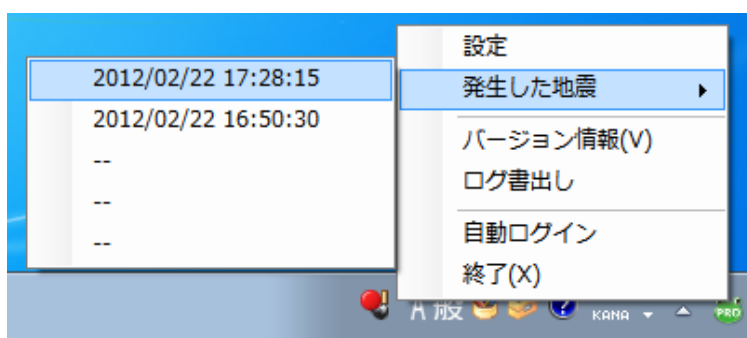


図) 発生した地震の選択

#### ① 履歴として登録される地震は

「ポップアップ条件に一致しなかった地震」の情報も発生した地震として記録されます。

## 機能 2. バージョン情報

お使いの SignalNow Professional のバージョンが表示されます。不具合等でお問い合わせの際は、このバージョン番号も併せてお知らせ下さい。



図) バージョン番号の確認

## 機能 3. ログ書出し

SignalNow Professional は緊急地震速報を受信した際の予測演算の結果など、動作を記録しています。

この機能を使用するとそれらの記録を書き出し、ログファイルとして任意のフォルダーへ保存することができます。

不具合が発生したときなど、このログファイルをお送りいただくと問題解決に役立つ場合があります。

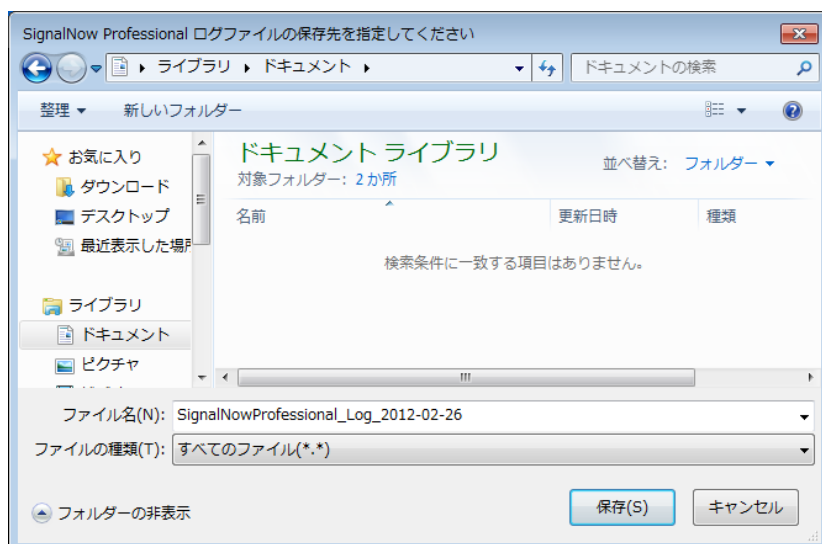
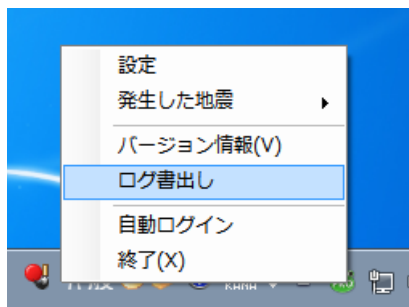


図) ログの書出し

### ① ログを消去するには

SignalNow Professional が内部で管理しているログを消去するには[設定]画面の下側にある[ログを消去する]ボタンをクリックします。

## 機能 4. 自動ログイン

チェックマークが付いている場合、SignalNow Professional は起動後に自動的に緊急地震速報配信サーバーへログインを開始して緊急地震速報を受信できるようにします。

メニュー項目をクリックすることでチェックマークを外すことができます。

チェックマークが無い場合は、SignalNow Professional の起動後に表示される[SignalNow Professional ログイン]画面から、手動で[サーバーへログインを開始]ボタンをクリックする必要があります。

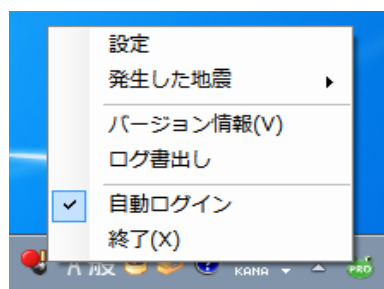


図) 自動ログインの確認

### ① 自動ログインの設定は

[SignalNow Professional ログイン]画面にある[自動でログインする]チェックボックスと同じ働きをします。

## 機能 5. 終了

SignalNow Professional の動作を終了します。再び SignalNow Professional を起動させるためには「使い方 起動方法」の章を参照してください。

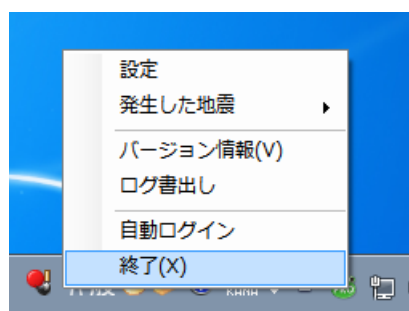


図) SignalNow Expressの終了

## ■画面の構成と説明

SignalNow Professional は主に通知領域に表示されるアイコンとポップアップ画面により構成されています。

### ○通知領域のアイコン

通知領域に表示されるアイコンです。

アイコンの色により SignalNow Professional が動作状況を判断することができます（緑色：正常、赤色：通信エラー）。

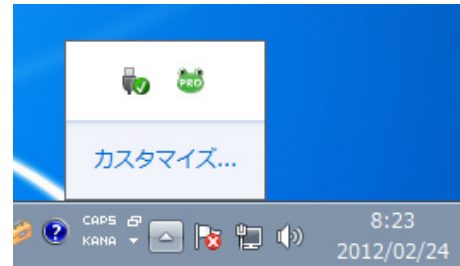


図) 通知領域にある SignalNow Professional のアイコン

マウスカーソルをアイコンの上に重ねることで動作状況の他、バージョンが表示されます。

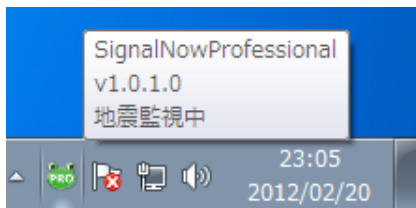


図) 通知領域のツールチップ

その他、アイコンの上で右クリックをすると表示されるポップアップメニューより、各機能呼び出すことができます。



## ○ポップアップ画面

地震のお知らせをする画面です。報知音と共に表示され、所在地に対する揺れの大きさ(震度)、揺れが到達するまでの時間(猶予秒数)や地図上で地震の揺れの広がりを確認することができます。

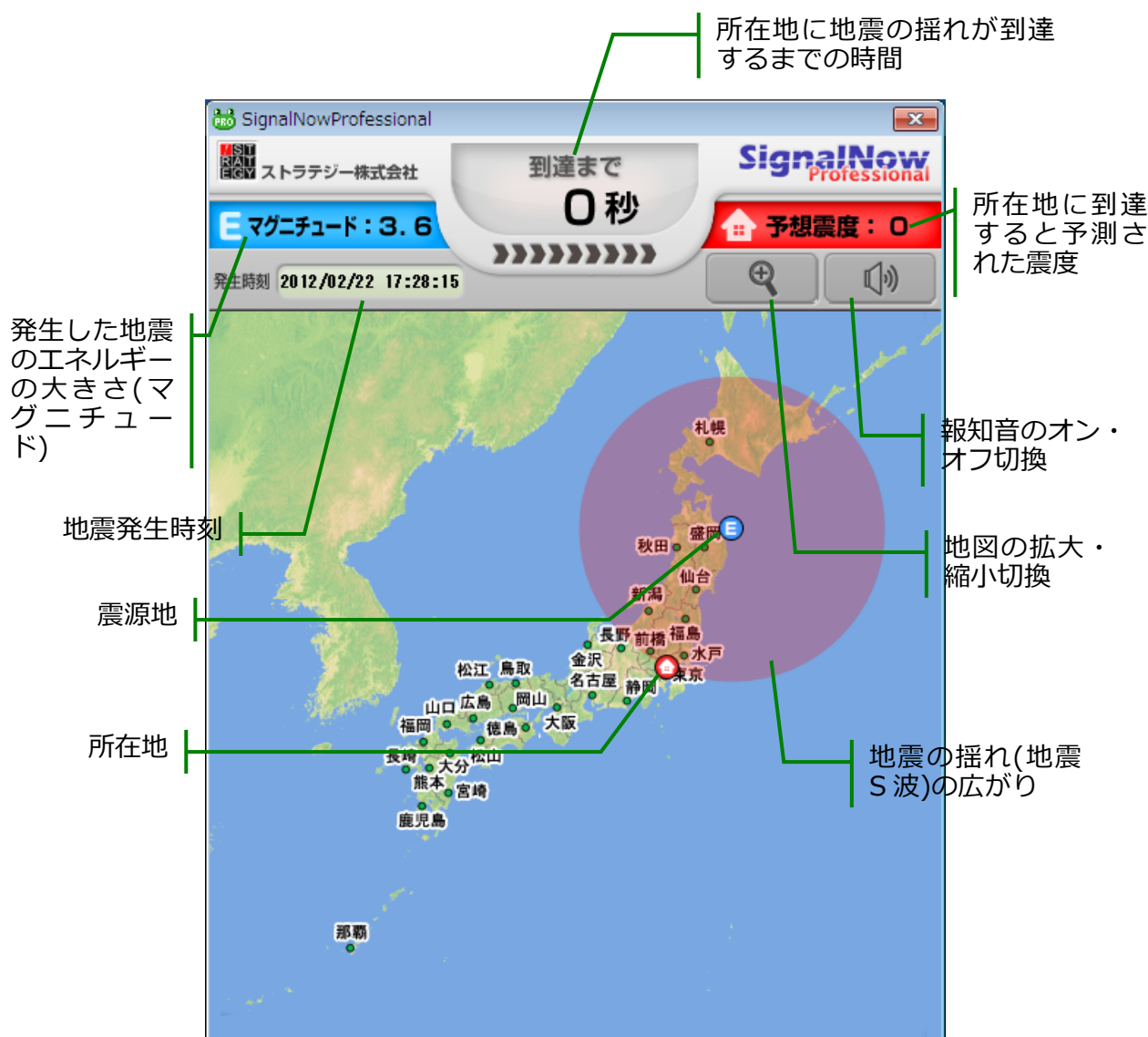


図) ポップアップ表示画面

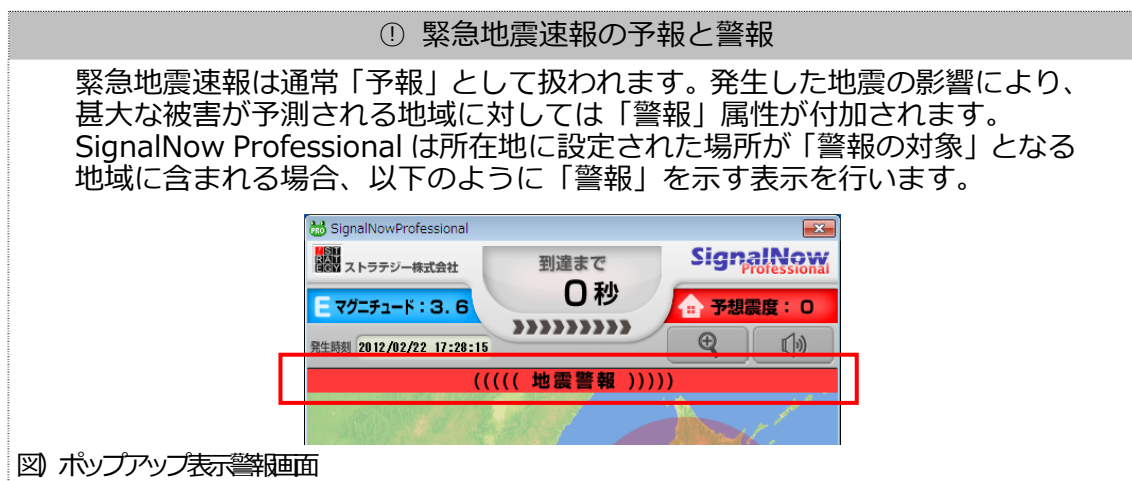


図) ポップアップ表示警報画面

## ■Windows 8 専用アプリ SignalNow Professional for Windows ストアについて

お使いのパソコンの OS に Windows 8 をお使いの場合、デスクトップで動作する SignalNow Professional と連携して動作する Windows ストアのアプリ「SignalNow Professional for Windows ストア」をお使いいただくことができます。

このアプリは Windows ストアより無料で入手することができます。

### ○特徴

- ❑ デスクトップで動作する「SignalNow Professional」が受信した緊急地震速報を表示する Windows 8 専用のビューワアプリです。
- ❑ 「SignalNow Professional」と連携し、ポップアップ画面（ウィンドウ）ではなく、全画面表示にて地震のお知らせを行います。
- ❑ 過去に発生した地震など条件を指定して検索し、再生することができます。



図) SignalNow Professional for Windows ストア画面例

### ○インストール方法

1. Windows 8 のスタート画面より[ストア]タイルをクリックして Windows ストアを表示してください。  
→ アプリのカテゴリー一覧が表示されます。
2. 「ニュース & 天気」カテゴリの中から「SignalNow Professional for Windows ストア」を検索します。  
→ 「SignalNow Professional for Windows ストア」のタイルが表示されます。
3. タイルをクリックして詳細を表示します。
4. [インストール]をクリックします。  
→ 自動的にダウンロードが開始され、お使いのパソコンにインストールされます。

## ○アンインストール方法

1. スタート画面でアプリバー※を表示して[すべてのアプリ]をクリックします。

→ インストールされている全てのアプリが一覧表示されます。

※アプリバーの表示はタイルの無いところ（背景）でマウスを右クリックしてください。

2. 表示されたアプリの一覧より[SignalNow Professional for Windows ストア]を右クリックします。

→ メニューが表示されます。

3. [アンインストール]をクリックします。

→ 確認画面が表示されます。

4. 画面の指示に従いアンインストールの操作を続けます。

※この操作ではデスクトップで動作する SignalNow Professional はアンインストールされません。

## ○起動方法

1. スタート画面に表示されているタイルをクリックします。

→ デスクトップで動作している SignalNow Professional と連携を始めます。



（正方形タイル）



（ワイドタイル）

図）スタート画面の正方形タイルとワイドタイル

## ○画面構成と機能の説明

SignalNow Professional for Windows ストアで用意されている画面毎に機能の説明をします。

### 画面 1. 緊急地震速報

SignalNow Professional が緊急地震速報を受信し、ポップアップ画面にて地震の到達をお知らせすると、Windows 8 のスタート画面に表示される「SignalNow Professional for Windows ストア」のタイルが次の例のように赤く表示されます。



（正方形タイル）



（ワイドタイル）

図）緊急地震速報通知中のスタート画面の正方形タイルとワイドタイル

この時に、タイルをクリックすると緊急地震速報の通知画面が表示されます。

## SignalNow Professional

デスクトップの SignalNow Professional のポップアップ画面が表示されている場合は、Windows 8 のスタート画面を表示してから、上記の「SignalNow Professional for Windows ストア」タイルをクリックして下さい。

### [緊急地震速報の通知画面]

所在地に地震の揺れが到達するまでの時間

所在地に到達すると予測された震度

発生した地震のエネルギーの大きさ(マグニチュード)

緊急地震速報の種別が警報の場合、表示されます。

緊急地震速報

予測秒数(到達まで) **15秒**

予測震度 **5弱**

推奨避難行動

震源地マグニチュード **7.5**

連絡種別 **【地震速報】**

地震発生時刻 **2013/03/27 21:33:19**

震源地緯度/経度 **38.042 / 142.516**

地図表示エリア  
震源地、所在地、地震の揺れ(地震S波)の広がりが表示されます。

緊急地震速報の種別  
予報・警報・訓練報

地震発生時刻

震源地の情報

発生日時: 2013/03/27 21:33:19  
震源地(緯度/経度): 38.4 / 142.7  
マグニチュード: 7.5  
所在地(緯度/経度): 32.0 / 140.6  
予測秒数: 15秒  
震度: 5弱

### ① SignalNow Professional for Windows ストアの終了法

他のアプリへの切替や、Windows Professional for Windows ストアを終了する場合は、必ず画面右上の閉じるマーク(○囲みのx)をクリックして下さい。

画面の上端から下端までマウスでドラッグした場合、新しい緊急地震速報の受信を検知できない場合があります。

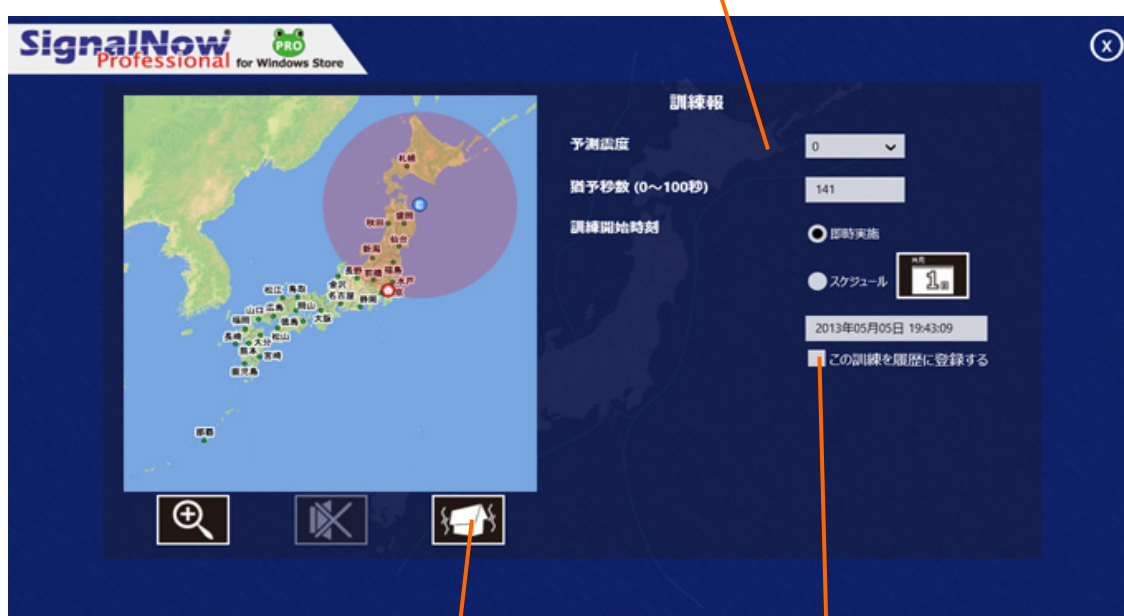
## 画面 2 . 訓練報

SignalNow Professional と同様に、仮想的に地震を発生させ、SignalNow Professional for Windows ストアがどのように動作するのかを確認することができます。

指定する項目の説明などは SignalNow Professional の説明も参照して下さい。

[訓練報の指示画面]

訓練に使用したい地震の情報を指定します。



クリックして、訓練用の地震を発生させます。

チェックすると、地震の履歴として登録され、後で参照できるようになります。



### 画面 3. 過去に発生した地震の表示

SignalNow Professional for Windows ストアでは、過去に受信した緊急地震速報、通知した緊急地震速報と訓練報で発生させた地震を履歴（※）として記録しています。

この画面ではこれらの履歴の中から条件を指定して呼び出し、再生することができます。

※実際に受信した緊急地震速報や通知した緊急地震速報のデータは SignalNow Professional のデータを利用します。SignalNow Professional for Windows ストアでは緊急地震速報を受信しません。

#### [過去に発生した地震の検索画面（1）]

指定した検索条件に該当する地震の情報が一覧表示されます。

過去に発生した地震の詳細情報が表示されます。

クリックして選択すると、地震の詳細な情報が地図上に表示されます。

過去に記録した地震（訓練含）

発生日時	予測震度	猶予秒数
2013/03/24 20:53:27	3	57
2013/03/10 10:11:30	0	165
2013/03/10 5:11:30	4	204
2013/03/08 23:14:45	0	141
2013/02/28 13:43:56	5	107
2013/02/28 11:04:30	0	61

検索条件 1    検索条件 2

発生日時	猶予秒数	予測震度	マグニチュード
無指定	30	無指定	3.0
2013/05/05	100	無指定	無指定

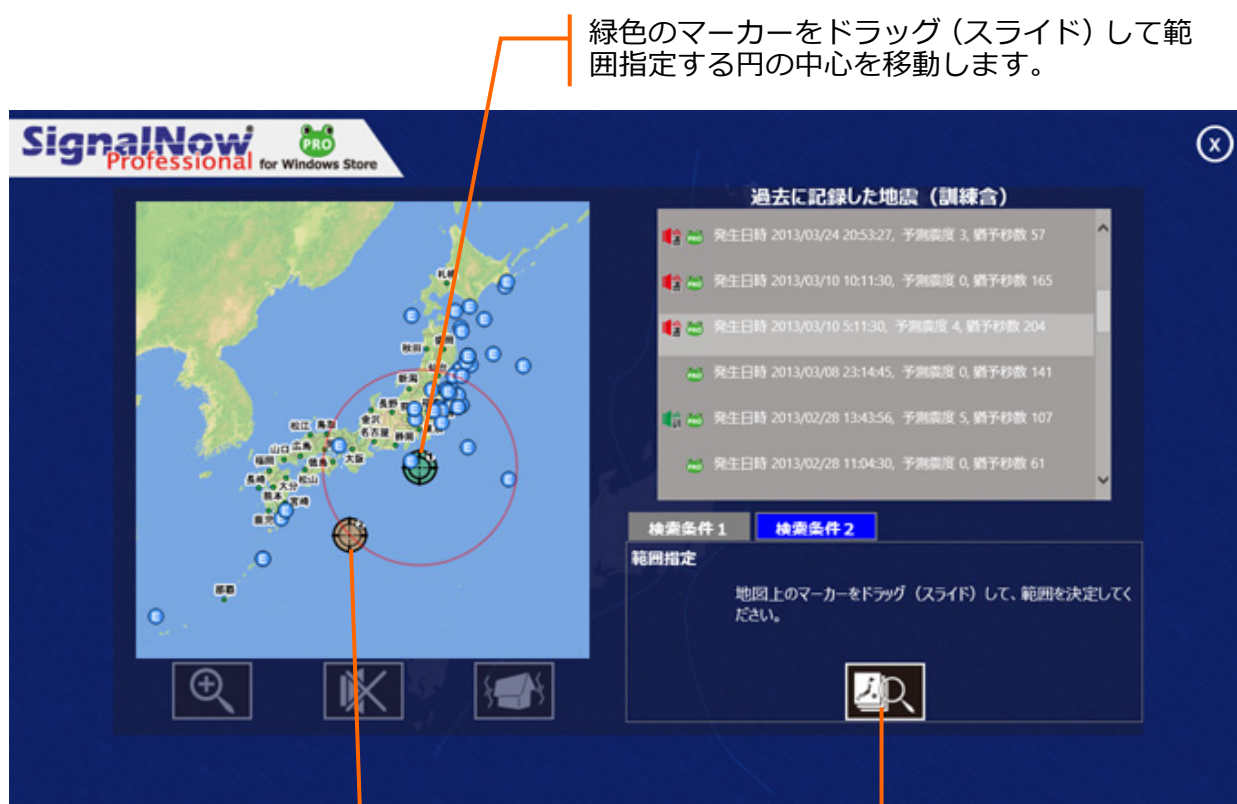
クリックすると詳細表示されている地震の情報に該当する通知画面を表示します。

検索条件を指定したあと、クリックすると、地震情報の一覧が、該当する地震情報に更新されます。

検索条件の指定方法を選択します。

検索条件 2 を選択すると、震源地の場所を地図上で範囲指定して検索条件にすることができます。

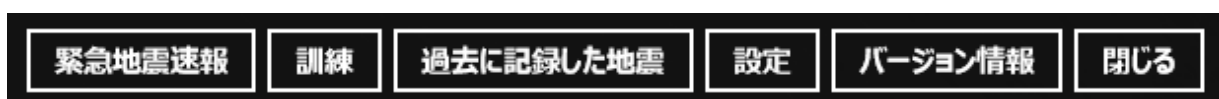
[過去に発生した地震の検索画面 (2)]



## 共通

画面の下部をスワイプすると SignalNow Professional for Windows ストアの共通メニュー画面が表示されます。

表示されたメニューのボタンをクリックすると、各機能に該当する画面が表示されます。



## ■参考サイト

緊急地震速報や地震防災への理解を深めるため、各機関の情報もご参照下さい。

- 株式会社小林洋行コミュニケーションズ

<http://kobayashiyoko-com.jp/sn/>

- 気象庁 気象等の知識（緊急地震速報）

<http://www.seisvol.kishou.go.jp/eq/EEW/kaisetsu/index.html>

- 気象庁 防災気象情報（地震情報）

<http://www.jma.go.jp/jp/quake/>

- 独立行政法人 防災科学技術研究所（地震観測網ポータル）

<http://www.seis.bosai.go.jp/>

- 地震調査研究推進本部

<http://www.jishin.go.jp/main/index.html>

- 東京大学地震研究所 地震予知研究センター

<http://outreach.eri.u-tokyo.ac.jp/eri/yoti/>

- 東京消防庁（広報とうきょう消防第4号）

[http://www.tfd.metro.tokyo.jp/hp-kouhouka/kts/kts\\_04/kts01.html](http://www.tfd.metro.tokyo.jp/hp-kouhouka/kts/kts_04/kts01.html)

- 内閣府の防災情報（首都直下地震対策）

[http://www.bousai.go.jp/jishin/chubou/taisaku\\_syuto/pdf/101110/101110.pdf](http://www.bousai.go.jp/jishin/chubou/taisaku_syuto/pdf/101110/101110.pdf)

- ストラテジー株式会社

<http://www.estrat.co.jp/>

## ■お問い合わせおよびサポート窓口

本ソフトウェアに関するご質問等お問い合わせは次の窓口までお願いいたします。

株式会社小林洋行コミュニケーションズ SignalNow デスク  
<http://www.kobayashiyoko-com.jp/sn/>

e-mail: [info-sn@kobayashiyoko-com.jp](mailto:info-sn@kobayashiyoko-com.jp)  
(受付:平日 10:00 - 17:00、年末年始等休業日を除く)